



FONDAZIONE TERZO PILASTRO
INTERNAZIONALE

Fondazione Terzo Pilastro – Internazionale

Giugno 2020

NUOVO CORONAVIRUS

Dieci comportamenti da seguire

- 1** Lavati spesso le mani con acqua e sapone o con gel a base alcolica
- 2** Evita il contatto ravvicinato con persone che soffrono di infezioni respiratorie acute
- 3** Non toccarti occhi, naso e bocca con le mani
- 4** Copri bocca e naso con fazzoletti monouso quando starnutisci o tossisci. Se non hai un fazzoletto usa la piega del gomito
- 5** Non prendere farmaci antivirali né antibiotici senza la prescrizione del medico
- 6** Pulisci le superfici con disinfettanti a base di cloro o alcol
- 7** Usa la mascherina solo se sospetti di essere malato o se assisti persone malate
- 8** I prodotti MADE IN CHINA e i pacchi ricevuti dalla Cina non sono pericolosi
- 9** Gli animali da compagnia non diffondono il nuovo coronavirus
- 10** In caso di dubbi non recarti al pronto soccorso, chiama il tuo medico di famiglia e segui le sue indicazioni

Ultimo aggiornamento 24 FEBBRAIO 2020



Ministero della Salute



www.salute.gov.it

Hanno aderito: Conferenza Permanente per i rapporti tra lo Stato, le Regioni e le Province Autonome di Trento e Bolzano, Fimmg, FNOMCeO, Amcli, Anipio, Anmdo, Assofarm, Card, Fadoi, FederFarma, Fnopi, Fnopo, Federazione Nazionale Ordini Tsrn Pstrp, Fnovi, Fofi, Simg, Sifo, Sim, Simit, Simpios, SIPMeL, Siti



FONDAZIONE TERZO PILASTRO
INTERNAZIONALE

Fondazione Terzo Pilastro – Internazionale

Giugno 2020



[SALUTE.GOV.IT/NUOVOCORONAVIRUS](https://salute.gov.it/nuovocoronavirus)





FONDAZIONE TERZO PILASTRO
INTERNAZIONALE

Fondazione Terzo Pilastro – Internazionale

Giugno 2020

NUOVO CORONAVIRUS: IL VADEMECUM

COSA FARE IN CASO DI DUBBI

1. Quali sono i sintomi a cui devo fare attenzione?

Febbre e sintomi simil-influenzali come tosse, mal di gola, respiro corto, dolore ai muscoli, stanchezza sono segnali di una possibile infezione da nuovo coronavirus.

2. Ho febbre e/o sintomi influenzali, cosa devo fare?

Se negli ultimi 14 giorni sei stato a stretto contatto con una persona infetta da COVID-19 o sei stato in un'area a rischio oppure hai lavorato in una struttura sanitaria con pazienti COVID-19, resta in casa e chiama il medico di famiglia, il pediatra o la guardia medica.

3. Dopo quanto tempo devo chiamare il medico?

Subito. Se ritieni di essere contagiato, chiama appena avverti i sintomi di infezione respiratoria, spiegando i sintomi e i contatti a rischio.

4. Non riesco a contattare il mio medico di famiglia, cosa devo fare?

Chiama uno dei numeri di emergenza indicati sul sito www.salute.gov.it/nuovocoronavirus

5. Posso andare direttamente al pronto soccorso o dal mio medico di famiglia?

No. Se accedi al pronto soccorso o vai in un ambulatorio senza prima averlo concordato con il medico potresti contagiare altre persone.

6. Come posso proteggere i miei familiari?

Segui sempre i comportamenti di igiene personale (lavati regolarmente le mani con acqua e sapone o usa un gel a base alcolica) e mantieni pulito l'ambiente. Se pensi di essere infetto indossa una mascherina chirurgica, resta a distanza dai tuoi familiari e disinfetta spesso gli oggetti di uso comune.

7. Dove posso fare il test?

I test vengono eseguiti unicamente in laboratori del Servizio Sanitario Nazionale selezionati. Se il tuo medico ritiene che sia necessario un test ti fornirà indicazioni su come procedere.

8. Dove trovo altre informazioni attendibili?

Segui solo le indicazioni specifiche e aggiornate dei siti web ufficiali, delle autorità locali e della Protezione Civile.

9 marzo 2020



Ministero della Salute



salute.gov.it/nuovocoronavirus



FONDAZIONE TERZO PILASTRO
INTERNAZIONALE



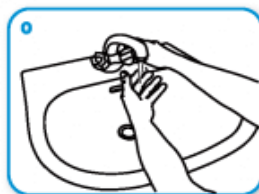
Come lavarsi le mani con acqua e sapone?



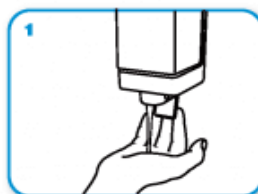
LAVA LE MANI CON ACQUA E SAPONE, SOLTANTO SE VISIBILMENTE SPORCHE! ALTRIMENTI, SCEGLI LA SOLUZIONE ALCOLICA!



Durata dell'intera procedura: **40-60 secondi**



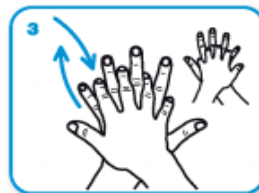
Bagna le mani con l'acqua



applica una quantità di sapone sufficiente per coprire tutta la superficie delle mani



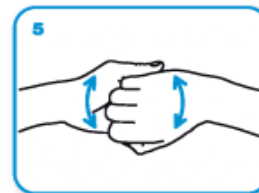
friziona le mani palmo contro palmo



il palmo destro sopra il dorso sinistro intrecciando le dita tra loro e viceversa



palmo contro palmo intrecciando le dita tra loro



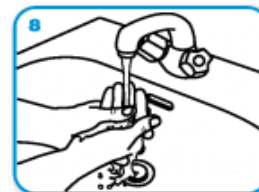
dorso delle dita contro il palmo opposto tenendo le dita strette tra loro



frizione rotazionale del pollice sinistro stretto nel palmo destro e viceversa



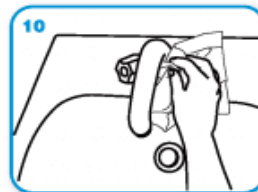
frizione rotazionale, in avanti ed indietro con le dita della mano destra strette tra loro nel palmo sinistro e viceversa



Risciacqua le mani con l'acqua



asciuga accuratamente con una salvietta monouso



usa la salvietta per chiudere il rubinetto



...una volta asciutte, le tue mani sono sicure.

WORLD ALLIANCE
for PATIENT SAFETY

WHO acknowledges the Hôpitaux Universitaires de Genève (HUG), in particular the members of the Infection Control Programme, for their active participation in developing this material.
October 2005, version 1.



All reasonable precautions have been taken by the World Health Organization to verify the information contained in this document. However, the published material is being distributed without warranty of any kind, either expressed or implied. The responsibility for the interpretation and use of the material lies with the reader. In no event shall the World Health Organization be liable for damages arising from its use.

Design: www.who.int/figs/meta



FONDAZIONE TERZO PILASTRO
INTERNAZIONALE

Fondazione Terzo Pilastro – Internazionale

Giugno 2020

COVID-19

COME COMPORTARSI UN CODICE

PER OPERATORI SANITARI + SOCIOSANITARI



Istituto Superiore
di Sanità



ANIPIO
SOCIETÀ SCIENTIFICA NAZIONALE
PER LA SICUREZZA E LA SALUTE
DEI SANITARI E DEI SOCIOSANITARI

I DPI sono importanti per la tua protezione, ma non sufficienti se non rispetti le misure di igiene (corretta gestione DPI, igiene mani, igiene superfici di lavoro ...)



DPI E DIVISA PULITA

indossa e rimuovi correttamente i DPI e indossa la divisa pulita a ogni turno di lavoro



TOCCARSI

attenzione a non toccare occhi, naso e bocca quando non indossi i DPI



SE PARLI

indossa la mascherina chirurgica se parli con un altro operatore o con un familiare a distanza ravvicinata



SENZA DPI

mantieni la distanza di sicurezza con gli altri operatori sanitari o socio sanitari



PAUSA

programma una pausa alternandoti con un collega; evita la compresenza con altri nell'area ristoro (attenzione alla distanza di sicurezza)



IGIENE MANI

lava le mani con acqua e sapone o con una soluzione alcolica all'inizio e alla fine di ogni turno e nel passaggio da un paziente all'altro. Lavale anche prima e dopo l'ingresso nell'area ristoro



RIUNIONI

tieni alta l'attenzione sui tuoi comportamenti (distanza sicurezza, igiene mani, non toccare occhi, naso e bocca) durante le riunioni di lavoro



DISATTENZIONE

se vedi commettere disattenzioni che possono aumentare il rischio di diffusione del SARS-CoV-2, segnalalo al collega o al responsabile del servizio



IGIENE OPERATORE

fai una doccia a fine turno. Se non è possibile esegui una buona igiene parziale prima di indossare i tuoi abiti e fai la doccia appena rientri a casa



DUBBI?

se hai dubbi chiedi! Gli esperti ti possono aiutare:

ipcCovid-19@iss.it

Ricordati: la distanza di sicurezza è di almeno 1 metro



nuovo coronavirus

Decalogo per contrastare COVID-19 nelle strutture residenziali socio-sanitarie

- 1 Vietare l'accesso di familiari e altri visitatori alla struttura**
(permettere solo per casi eccezionali come i casi di fine vita adottando misure di precauzione in termini dispositivi di protezione e distanziamento)
- 2 Riorganizzare l'attività assistenziale in funzione dell'urgenza COVID-19**
(es. dedicare un'area o nucleo posti letto solo agli anziani COVID-19 positivi con personale dedicato).
- 3 Ridurre o sospendere attività di animazione/ occupazionali o altre attività aggregative**
(per limitare il rischio di contagi tra i residenti)
- 4 Fare massima attenzione a rilevare segni e sintomi di COVID-19 dell'utente e comunicarli tempestivamente al medico** (per diagnosi precoce di sospetto caso)
- 5 Controllare segni e sintomi degli operatori sanitari e socio-sanitari**
(es. con auto dichiarazione scritta all'inizio di ogni turno lavoro e misurazione della temperatura due volte al giorno)
- 6 Informare e mettere a disposizione degli operatori materiale informativo sintetico**
per la prevenzione e gestione dell'anziano malato di COVID-19
- 7 Intensificare il livello di igiene ambientale**
(in termini di frequenza)
- 8 Utilizzare i DPI nell'assistenza al residente sospetto o accertato COVID-19**
- 9 Mantenere in quarantena per 14 giorni il residente al rientro da un ricovero ospedaliero o un nuovo residente evitando che questo entri in contatto con altri ospiti, rivedendo se necessario le procedure di accettazione**
- 10 Ricordare agli operatori sanitari e socio-sanitari del codice di comportamento da tenere per evitare la diffusione di COVID-19 sia all'interno delle unità operative che all'interno degli spazi comuni (es. cucina, spogliatoi)**

risorse ISS su COVID-19

<https://www.iss.it/rapporti-covid-19>

info ipcCovid-19@iss.it

A cura del Gruppo ISS "Comunicazione Nuovo Coronavirus"

30 marzo 2020

ISS in collaborazione con:



